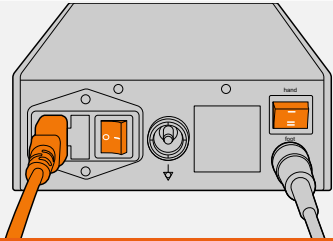


Rotarex™ S

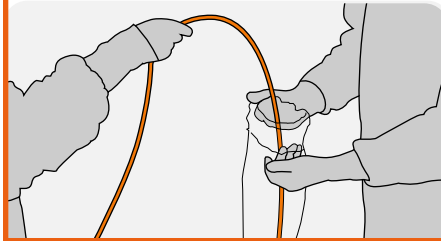
Sistema de Aterotrombectomia Rotacional

Guia de configuração rápida



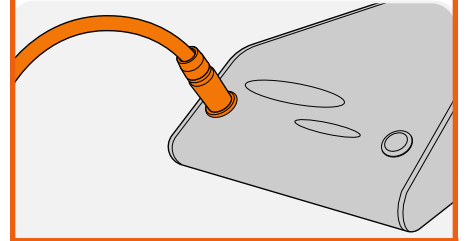
1. Conecte o cabo de alimentação

O interruptor de alimentação deve estar na posição "desligado" <0> até que o procedimento seja iniciado. Conecte o cabo de alimentação e o pedal opcional, se desejar. Escolha <mão> ou <pé> para o modo de operação conforme apropriado.



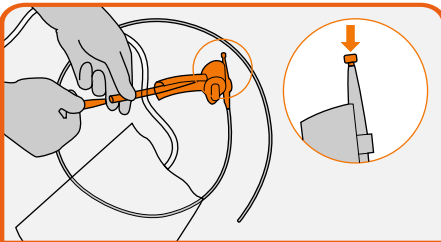
2. Cubra o motor e o sistema de acionamento

Usando a técnica estéril, cubra o motor com a capa estéril e puxe todo o comprimento do cabo. Aperte a capa sobre a caixa do motor e enrole a fita adesiva ao redor do cabo recoberto.



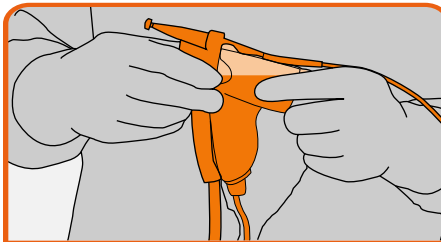
3. Conecte o motor ao sistema de acionamento

Conecte o cabo do motor ao conector do sistema de acionamento. Certifique-se de que os pontos vermelhos (no plugue do cabo e no conector do sistema de acionamento) estejam alinhados. Fixe a capa estéril com a fita adesiva na parte superior do sistema de acionamento.



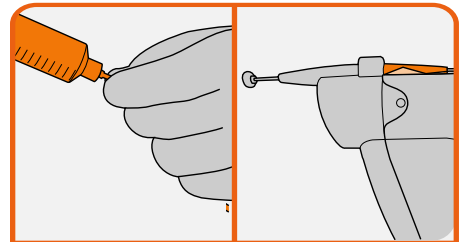
4. Remova o cateter da embalagem e conecte a bolsa de coleta

Retire o cateter da embalagem estéril. *Nota: Use as duas mãos para evitar que o cateter enrolado se desenrole.* Conecte a bolsa coletora ao tubo que sai do invólucro do cateter e pressione o adaptador de fio guia.



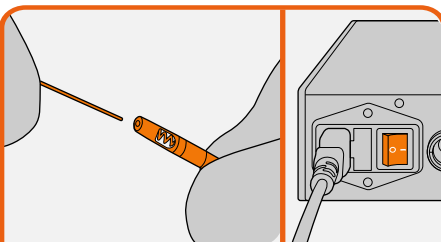
5. Pressione o cateter no motor

As placas laterais devem encaixar na estrutura correspondente da caixa do motor. Certifique-se de que o cateter esteja travado firmemente na posição.



6. Flush de Cateter

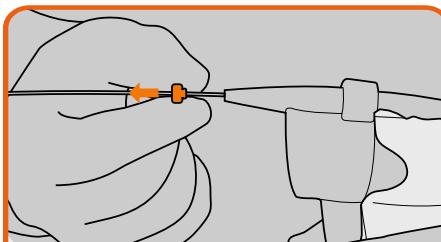
Proceda à lavagem do lúmen do cateter completamente com seringa estéril de ≥ 10 ml com solução salina heparinizada, cobrindo as duas janelas laterais da cabeça do cateter com o polegar e o dedo indicador para evitar o derramamento de líquido. Certifique-se de que a janela proximal ao eixo do cateter esteja cheia de solução salina.



7. Insira o fio guia e ligue o sistema de acionamento

Passo o fio guia fornecido no cateter. Assim que o cateter estiver totalmente sobre o fio e antes de inseri-lo na bainha, ligue o sistema de acionamento (interruptor de alimentação na posição "on/ligado" <I>). Acione o cateter em uma bacia rasa de solução salina heparinizada enquanto estiver no fio para verificar se ele está funcionando e aspirando normalmente.

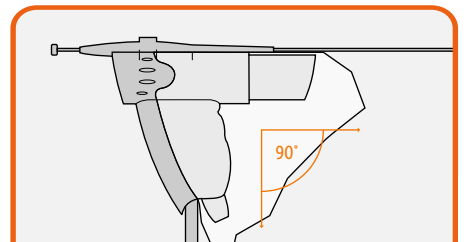
Nota: Não acionar o motor antes que a ponta do cateter esteja totalmente imersa em solução heparinizada.



8. Feche o adaptador do fio guia

Feche o adaptador de fio guia puxando-o para trás. Comece com a ponta do cateter aproximadamente 1 cm proximal à oclusão. Continue a garantir que a ponta do fio guia fornecida esteja o mais longe possível da oclusão, com a ponta flexível do fio guia colocada o mais distalmente possível do segmento ocluído.

Nota: O adaptador do fio guia deve estar na posição de trabalho (puxado para trás) quando o motor estiver ativo.



9. Avance o cateter lentamente

Verifique se a alça está posicionada na mesma altura da bainha introdutora e a seção do cateter localizada fora do corpo esteja completamente reta. Certifique-se de que a bolsa coletora esteja pendurada verticalmente abaixo do motor para que o tubo de saída funcione em uma linha vertical direta. Ative o motor usando a mão ou o pedal opcional.

Nota: Consulte as instruções de uso para obter instruções sobre a operação do dispositivo e a remoção de lesões.

Este guia não se destina a substituir o manual do Sistema Rotarex™ S ou as instruções de uso. Consulte os rótulos dos produtos para obter descrições completas, modo de preparo/instruções de uso, bem como todas as informações de segurança, incluindo advertências, precauções e contraindicações.

Referência: IFU Rotarex™ S

Material exclusivo para profissionais da saúde. Consulte as instruções do usuário para obter informações sobre instruções de uso, contraindicações, precauções e advertências.

Advertência / Contra indicação: Pacientes não adequados para aterectomia ou trombectomia. Na vascularização cardíaca, pulmonar, renal e neurovascular incluindo as artérias coronárias, carótidas e cerebrais ou vasculatura venosa. Em vasos sanguíneos subdimensionados para o dispositivo específico usado. Em infecção conhecida ou suspeita, especialmente do local da punção ou do segmento do vaso em tratamento. Vasospasmo persistente. Em bypass autólogo ou sintético imaturo. Alergia conhecida ou suspeita a qualquer um dos componentes do sistema ou a um medicamento a ser administrado em relação ao procedimento planejado. Para fins veterinários

©2026 BD. BD, BD Logo e todas as outras marcas registradas são propriedade da Becton, Dickinson and Company. Conforme requerido, o(s) produto(s) BD citado(s) encontram-se devidamente regularizado(s) junto à ANVISA. Para mais informações, contacte à BD em SAC: 0800 055 5654 ou cs_brasil@bd.com. Consulte os rótulos e instruções de uso do produto para qualquer indicação, contraindicação, riscos, advertências e cuidados. BD-154427

